



Bogotá, D.C., mayo de 2025

Doctora

LUZ ANGÉLICA VIZCAINO SOLANO

Secretaría General

Secretaría General de Organismos de Control

Concejo de Bogotá D.C.

Calle 36 No. 28A - 41

Ciudad

Asunto: Respuesta a Proposición 635 de 2025

Radicado SED E-2025-79654

Radicado Concejo 2025EE9082

Estimada doctora Luz Angélica, reciba un cordial saludo.

En atención a la petición relacionada en el asunto, dentro de la competencia de la Secretaría de Educación del Distrito – SED, a continuación se presenta la respuesta a la Proposición 635 de 2025 “*¿Cómo vamos en la implementación de los programas sociales del Plan Distrital de Desarrollo 2024–2027 “Bogotá camina segura”?*” presentada por la Bancada del Partido Movimiento Alternativo Indígena y Social – MAIS / Coalición Pacto Histórico.

1. Relacione en un archivo Excel el listado completo de los programas sociales que son competencia de su Secretaría, entidad u organización, especificando para cada uno:

1) Nombre del programa social

2) Objetivo general del programa social

3) Alcance territorial

4) Alcance poblacional

5) Estado del programa social:

- En ejecución o No implementado (explique razones institucionales, técnicas o presupuestales)
- Acciones del programa social pendientes de ejecutar y razones del retraso o suspensión
- Acciones del programa social desarrolladas (desde 2024 a la fecha)
- Población beneficiaria (desagregada por grupo poblacional y étnico)
- Enfoque diferencial aplicado (étnico, de género, etario, discapacidad, orientación sexual, víctimas, etc.)
- Localidades intervenidas
- Presupuesto asignado y ejecutado por cada programa social y acción ejecutada (2024 – 2025)
- Requisitos para ser beneficiario

En el anexo 1 se presenta la información solicitada. A continuación, relacionamos en términos generales lo que contiene cada hoja:

- **Proposición_635_2025:** presenta un resumen general de los siguientes programas: el Programa de Alimentación Escolar (PAE), el Programa de Movilidad Escolar (PME), y Promoción del Bienestar Estudiantil (PBE) incluyendo sus objetivos, alcance territorial y poblacional, estado de ejecución, acciones desarrolladas y pendientes, beneficiarios y presupuesto.
- **Enfoque poblacional:** detalla la distribución de beneficiarios por tipo de población, desagregados por género, para cada uno de los programas sociales.
- **Beneficiarios localidad:** muestra la cantidad de beneficiarios por localidad, tanto para el año 2024 como para el 2025, diferenciados según el tipo de programa (alimentación escolar, movilidad escolar, bienestar estudiantil).
- **Presupuesto:** contiene la información del presupuesto asignado y ejecutado en 2024, desglosado por programa.

2. Para los programas sociales que han sido financiados por Fondos de Desarrollo Local en 2024 y 2025, indique:

- **Nombre del programa**
- **Objetivo general**
- **Localidad ejecutora**
- **Grupo poblacional y étnico beneficiado**
- **Enfoque diferencial aplicado**
- **Acciones desarrolladas**
- **Presupuesto asignado y ejecutado**
- **Resultados alcanzados**
- **Requisitos para acceder**
- **Justificación técnica y normativa en caso de no haberse asignado recursos a poblaciones específicas**

En primer lugar, es importante resaltar que, los programas adelantados por la Secretaría de Educación durante las vigencias 2024 y 2025 no han sido financiados con recursos de los Fondos de Desarrollo Local. Dichos programas han sido financiados con: recursos propios, Sistema General de Participaciones (SGP) y recursos de la Unidad Administrativa para la Alimentación Escolar (UApA).

No obstante, en archivo adjunto se presenta la respuesta brindada por la Agencia Distrital para la Educación Superior, la Ciencia y la Tecnología – Atenea.

3. Describa cómo ha sido la articulación de su entidad con el Sistema Distrital de Cuidado en relación con mujeres cuidadoras pertenecientes a diferentes grupos poblacionales y étnicos en condición de vulnerabilidad. Indique:

- **Tipo de servicios ofrecidos**
- **Cobertura actual (discrimine por grupo poblacional y étnico)**
- **Barreras identificadas**
- **Avances, impactos y retos (discriminando el enfoque territorial)**

La SED ha desarrollado una articulación estratégica con el Sistema Distrital de Cuidado (SIDICU) a través de la implementación de Estrategias educativas flexibles en los espacios de las Manzanas del Cuidado. Esta acción permite que mujeres cuidadoras, pertenecientes a diversos grupos poblacionales y étnicos en condición de vulnerabilidad, accedan a una oferta educativa continua, pertinente y adaptada a sus realidades.

Tipo de servicios ofrecidos

- Oferta educativa formal a través de Estrategias educativas flexibles, que abarca todos los ciclos para iniciar, continuar o culminar la educación básica y media.
- Orientación socioocupacional, articulada con las trayectorias de vida formativas y laborales de las cuidadoras, fortaleciendo su autoconocimiento, toma de decisiones y vinculación con el mundo del trabajo.
- Refuerzo escolar, que garantiza la atención de niñas, niños y adolescentes entre los 6 y 14 años, al cuidado de personas que hacen parte de la oferta educativa.

Cobertura actual

La cobertura ha alcanzado una atención de 18.300 mujeres cuidadoras en todas las localidades de la ciudad desde el año 2021. Para la vigencia 2025 se están atendiendo 3.316 mujeres y 686 hombres cuidadores de población mestiza, campesina, afrodescendiente e indígena. También se ha brindado atención a cuidadoras con discapacidad o que cuidan personas con discapacidad.

Respecto a los grupos poblacionales, la SED remite el enlace del sistema de información **InfoCuidado** diseñado y gestionado por la Secretaría Distrital de la Mujer, sistema que busca reconocer la labor de cuidado y distribuir de manera más equitativa las responsabilidades que recaen sobre las mujeres. En esta plataforma se encuentra información detallada de personas beneficiadas.

<https://omeg.sdmujer.gov.co/index.php/component/phocadownload/category/98?Itemid=368>

Barreras identificadas

- Dificultades de movilidad y conectividad en zonas rurales.
- Carga de cuidado de las mujeres participantes que limita la permanencia o continuidad en los procesos formativos.
- Brechas digitales y escasa disponibilidad de dispositivos tecnológicos.

Avances

- Inclusión efectiva de las mujeres cuidadoras en procesos educativos flexibles, con enfoque diferencial, territorial e interseccional.
- Fortalecimiento de capacidades para el ejercicio de una ciudadanía activa, democrática y con perspectiva de género.
- Reconocimiento de saberes previos y construcción de trayectorias educativas personalizadas.

Impactos

- Mejora en la autoestima, empoderamiento y proyección de vida de las mujeres cuidadoras.
- Generación de redes de apoyo comunitario en torno a los procesos formativos.
- Aumento en la continuidad educativa de mujeres adultas.

Retos

- Ampliar la cobertura territorial especialmente en zonas rurales y de difícil acceso.
- Garantizar la sostenibilidad de las estrategias a través del fortalecimiento interinstitucional.
- Superar las barreras estructurales asociadas al tiempo disponible y a las múltiples cargas que enfrentan las cuidadoras.

La apuesta pedagógica de la SED mediante estas estrategias está orientada a una formación integral que articula componentes científicos, tecnológicos, laborales, ciudadanos y sociales, en sintonía con los principios de equidad, justicia y transformación social.

En cuanto al **enfoque territorial**, es importante anotar que este varía de acuerdo con las dinámicas comunitarias, las necesidades y el espacio geográfico en donde se encuentran las mujeres cuidadoras, lo que aplica para todas las localidades de la ciudad.

5. ¿Qué mecanismos de transparencia, rendición de cuentas, seguimiento y control social ha implementado su entidad para garantizar el uso eficiente y justo de los recursos destinados a los programas sociales?

desde un enfoque de transparencia, la entidad desarrolla el programa de transparencia y ética pública (PTEP), el cual establece condiciones fundamentales para la lucha contra la corrupción. Este programa incluye acciones orientadas a la rendición de cuentas, la promoción de la integridad, la identificación y gestión de riesgos de corrupción, así como el fortalecimiento de canales de denuncia, entre otros. En conjunto, estas iniciativas buscan impulsar políticas más transparentes y seguras, e involucran todos los procesos de la Secretaría de Educación del Distrito (SED), incluyendo sus programas sociales.

Complementariamente, la entidad implementa planes de gobierno abierto, austeridad y estrategias de rendición de cuentas, con el objetivo de asegurar una mayor transparencia y fortalecer la vigilancia sobre el uso de los recursos públicos. Estas estrategias abarcan desde la publicación de presupuestos y la ejecución de proyectos de inversión, hasta la realización de mesas de trabajo ciudadanas para atender las inquietudes de los distintos grupos de interés.

El control social desempeña un papel fundamental en la supervisión de los recursos públicos. Para ello, se cuenta con un cronograma amplio de participación ciudadana, que incluye mesas con cabildantes y contralores sociales, quienes actúan como veedores de los programas y proyectos liderados por la Secretaría.

6. ¿Qué estrategias de participación efectiva ha puesto en marcha su entidad con organizaciones comunitarias, consejos consultivos, mesas poblacionales, étnicas y otros actores ciudadanos, en la planeación, ejecución y seguimiento de los programas sociales?

La participación ciudadana es fundamental en la planeación, ejecución y seguimiento de nuestros programas sociales. A través de procesos participativos, los distintos grupos de interés de la entidad se integran en mesas de trabajo donde pueden expresar sus opiniones, formular dudas, plantear inquietudes, manifestar inconformidades o proponer aportes. Estas mesas son lideradas por las áreas responsables de cada programa; sin embargo, también existen espacios de participación más amplios que han contribuido significativamente a la planificación de los programas y proyectos de la entidad.

El Plan estratégico institucional (Plan Sectorial de Educación) se construye con la participación activa de la comunidad educativa, con el objetivo de fortalecer la calidad del aprendizaje y el desarrollo integral. En este proceso participaron directivos docentes (rectores, rectoras, coordinadores y coordinadoras), docentes, orientadores y orientadoras, madres, padres, cuidadores, así como niños, niñas, adolescentes y jóvenes de los colegios distritales. Todos ellos conocieron las propuestas formuladas por la entidad y debatieron, especialmente, sobre los programas sociales que inciden directamente en su realidad.

Adicionalmente, en el marco del actual PDD, se emplearon herramientas tecnológicas como Chatico, el agente virtual de la ciudad basado en inteligencia artificial, para garantizar la participación ciudadana en su construcción.

La ciudadanía cuenta con un cronograma de participación disponible en la página web de la entidad, el cual permite conocer las fechas y modalidades de los espacios participativos, ya sea en las etapas de planeación, ejecución o seguimiento. Este cronograma puede consultarse en el siguiente enlace:

<https://www.educacionbogota.edu.co/transparencia-participa->

7. Explique cómo los programas sociales de la Secretaría de educación han incorporado el enfoque diferencial e interseccional con atención a los siguientes grupos:

- **Mujeres**
- **Juventudes**
- **Personas mayores**
- **Personas con discapacidad**
- **Población LGBTI**
- **Comunidades étnicas (señalar cada grupo étnico)**
- **Personas en situación de pobreza extrema**
- **Víctimas del conflicto armado**

La SED tiene como objetivo garantizar una educación inclusiva y equitativa para todos los estudiantes, independientemente de sus características, intereses, posibilidades o expectativas. Este compromiso se manifiesta en un proceso permanente que reconoce y valora la diversidad existente entre niñas, niños, jóvenes y personas adultas, y se adapta para responder de manera adecuada a sus necesidades.

Además, de trabajar para **reducir las brechas** en el entorno educativo mediante la implementación de prácticas, políticas y culturas inclusivas, su labor se centra en eliminar todas las formas de

exclusión, marginación, disparidad, vulnerabilidad e inequidad que puedan impedir el acceso, la participación, la continuidad y la finalización de los procesos educativos. De esta manera, la SED no solo busca asegurar que todos los estudiantes tengan acceso a la educación, sino que también se compromete a promover su permanencia y éxito dentro del sistema educativo, favoreciendo el desarrollo integral de cada individuo.

Dentro del marco del concepto de enfoque diferencial delineado en el Plan Distrital de Desarrollo, se entiende que llevar a cabo las políticas públicas requiere identificar las diversas perspectivas, significados y formas de vida tanto colectivas como individuales. Esto tiene como objetivo fortalecer las acciones específicas que hagan posibles el disfrute efectivo de los derechos. Así mismo, el enfoque diferencial permite entender y hacer visible las dinámicas de discriminación y exclusión social presentes en la ciudad, lo que lleva a establecer acciones para lograr una transformación orientada hacia la equidad y el desarrollo humano.

Adicionalmente, la SED realiza procesos de fortalecimiento conceptual y normativo sobre la ejecución de distintas políticas públicas, entre las que se encuentran la Política Pública de Mujeres y Equidad de Género y la política Pública LGBTI, permitiendo avanzar hacia la equidad, y la igualdad de género y la prevención de violencias por prejuicio en la comunidad educativa. Este avance se ve reflejado en el consecuente compromiso de la entidad con la implementación del CONPES 14 del año 2020 y el CONPES 16 de 2021 (por medio del cual se actualizan los productos de acción de la Política Pública de mujeres y equidad de género y la Política Pública LGBTI respectivamente) con una mirada amplia para la garantía de los derechos de las personas que habitan las instituciones educativas, los niveles locales y central. Dichos procesos están anclados en el instrumento de Política Pública denominado Plan Educativo de Transversalización de la Igualdad de Género (PETIG).

Así las cosas, se implementan acciones y estrategias de acompañamiento a los colegios enfocados en temáticas relacionadas con derechos humanos, educación no sexista, estereotipos de género, acciones contra el machismo y masculinidades alternativas entre otras que permiten prevenir la violencia. Dichos procesos, además de estar enfocados en docentes, administrativos, convoca a las familias, estudiantes y comunidad educativa, como medida de corresponsabilidad y de transformación cultural.

En ese sentido, se ve la necesidad de:

- Socializar materiales pedagógicos para reflexionar sobre imaginarios y estereotipos sexistas y discriminatorios.
- Implementar el Plan Educativo de Transversalización de la Igualdad de Género (PETIG), instrumento orientador de carácter político e institucional para alcanzar la igualdad de género en la SED.
- Conmemoración de fechas emblemáticas, construcción y difusión de guías pedagógicas que permitan reflexionar sobre las violencias basadas en género y las violencias por prejuicio.
- En la actualidad se informa que el Plan Educativo de Transversalización de la Igualdad de género (PETIG) va a iniciar una fase de actualización la cual va a requerir de la participación de la comunidad educativa y entidades de orden distrital para generar una nueva ruta que contribuya a la transversalización del enfoque de género en el currículo, en los manuales de convivencia y los instrumentos de información.

En este sentido, la Secretaría de Educación ha avanzado en la incorporación del enfoque diferencial al diseñar apuestas educativas que reconocen las particularidades de distintos grupos poblacionales. No obstante, en los últimos años también se ha fortalecido la incorporación del enfoque interseccional, comprendiendo que las personas no pertenecen a un único grupo social, sino que sus identidades se entrecruzan, generando condiciones específicas de exclusión o vulnerabilidad. Para esto, la SED adelanta programas sociales incorporando el enfoque diferencial e interseccional así:

Mujeres

El enfoque de género está presente en toda la estructura de las estrategias educativas flexibles (EEF), reconociendo las trayectorias de vida y las condiciones específicas de las mujeres, en especial de aquellas con responsabilidades de cuidado. A través de la articulación con el Sistema Distrital de Cuidado, se facilita el acceso de mujeres cuidadoras a la educación, garantizando servicios complementarios como el cuidado de niñas y niños entre los 6 y 14 años mientras ellas asisten a clases. Las estrategias promueven trayectorias educativas completas, fortaleciendo su autonomía, empoderamiento y participación ciudadana.

En 2024, la SED realizó asistencia técnica en procesos de cualificación sobre orientación socioocupacional a 22.512 niñas y jóvenes, y en 2025, se han cualificado 2.121 en temas que contribuyen con el tránsito efectivo (OSO, protagonismo juvenil, construcción del proyecto de vida).

Así mismo, en 2024, en articulación con la Secretaría Distrital de Integración Social – SDIS, se realizó la transferencia metodológica, de acciones de orientación socioocupacional, con las y los líderes de las manzanas del cuidado de 19 de las 20 localidades de Bogotá.

Durante este espacio se trabajó a partir del objetivo de la orientación socioocupacional en la idea de compartir herramientas y estrategias a ser replicada con las mujeres vinculadas a la estrategia. En la implementación realizada por la SDIS fueron formadas 718 mujeres.

Juventudes

Para las y los jóvenes en extra-edad o en situaciones de exclusión educativa, las EEF brindan oportunidades de reintegración al sistema educativo a través de procesos flexibles y pertinentes, que reconocen sus intereses, talentos y contextos. Se incorporan metodologías participativas, lúdicas y creativas, así como orientación socioocupacional, fortaleciendo sus proyectos de vida.

Durante el año 2024 se llevaron a cabo las siguientes estrategias y actualmente se está avanzando en su implementación para 2025:

- **Acompáñame:** estrategia para la nivelación de aprendizajes a partir de intervenciones educativas en las que se desarrollan habilidades, conocimientos y competencias fundamentales en las áreas de Matemáticas y Lenguaje. Es una estrategia educativa personalizada y adaptativa, centrada en la interacción individualizada, el monitoreo continuo, el desarrollo de habilidades de aprendizaje. La estrategia Acompáñame consta de tutorías en las modalidades virtual (masterclass), y presencial.

- **Campamentos E-Lab:** estrategia de aceleración de aprendizajes estructurada a partir de la implementación de metodologías activas, estrategias innovadoras y el aprendizaje basado en retos, desarrolladas en el marco de actividades de inmersión en la universidad, donde los estudiantes asisten a jornadas intensivas en las que participan de espacios formativos en Matemáticas, Lectura Crítica y orientación socioocupacional. E-Lab se desarrolla bajo la metodología de juegos, brindando a los estudiantes espacios de exploración y promoción del aprendizaje, donde logran aprender haciendo, aprender jugando y aprender por descubrimiento, desarrollando significativamente la dimensión creativa y fomentando el reconocimiento de normas y valores de convivencia.
- **Aprendizajes desde la secundaria a la media:** es un programa para la recuperación y aceleración de aprendizajes basado en la metodología de retroalimentación ampliada de la evaluación y el diseño de una ruta de aprendizaje adaptativa según las necesidades y fortalezas identificadas a partir de una evaluación diagnóstica. La estrategia se construye a partir de un ecosistema de recuperación y apropiación de los aprendizajes que posibilita la familiarización de los estudiantes con las pruebas estandarizadas, fortaleciendo los aprendizajes y competencias en las áreas, y el mejoramiento de los desempeños de matemáticas y lectura crítica.

Para avanzar en el objetivo estratégico "Bogotá confía en su bienestar", reflejado en la capacidad real de los ciudadanos para decidir sobre lo que desean ser y hacer en la ciudad, se promueve el acceso equitativo y de calidad a la educación mediante una formación integral orientada a preparar a los estudiantes para la vida. En el nivel de educación media, esto implica fomentar la construcción de proyectos de vida y facilitar el tránsito hacia la formación postmedia a través de estrategias que permitan explorar actividades, oficios y profesiones. Al mismo tiempo, se busca que los estudiantes fortalezcan sus conocimientos, identifiquen sus habilidades e intereses, y desarrollen una adecuada dimensión socioemocional que contribuya a construir trayectorias de vida satisfactorias. Para lograr este propósito, se plantea el fortalecimiento de los proyectos pedagógicos en las instituciones educativas, ampliando y diversificando la oferta formativa según el enfoque académico o técnico.

En los colegios de orientación académica, esto incluye la diversificación con líneas de profundización y programas articulados con el SENA y otras entidades de formación técnica. Por otra parte, en las instituciones de carácter técnico, la diversificación de la educación media se enfoca en la implementación de programas de formación para el trabajo. La oferta formativa en cada caso responde a las necesidades identificadas por la comunidad educativa y tiene en cuenta los intereses de estudiantes, familias y docentes, garantizando así una educación alineada con los contextos y expectativas de todos los actores involucrados.

Así mismo, en el marco del compromiso con la educación inclusiva, la SED adelanta acciones con el objetivo de diseñar e implementar programas que garanticen el acceso, la permanencia y la promoción de jóvenes y adolescentes con enfoque diferencial y otras poblaciones de especial protección constitucional. A través de estas acciones, se busca consolidar estrategias que eliminen barreras para el aprendizaje y la participación, favoreciendo entornos educativos equitativos e inclusivos.

Adicionalmente, en 2024, a través de una alianza con *World Vision* se elaboraron 4 guías con recursos didácticos, así: 1) Guía población con responsabilidad penal, 2) Guía para comunidades indígenas, 3) Guía personas con discapacidad cognitiva y 4) Guía negritudes.

Los recursos, que se encuentran en curso de aprobación editorial, serán divulgados para su conocimiento y apropiación, a lo largo de 2025 con actores clave para los procesos educativos, con el propósito de que la comunidad educativa cuente con herramientas efectivas para la implementación de prácticas inclusivas y accesibles.

Personas mayores

Las personas adultas y mayores encuentran en las EEF una alternativa para culminar su educación formal mediante procesos adaptados a sus tiempos, ritmos de aprendizaje, trayectorias laborales y saberes previos. Se aplican principios de la andragogía y la educación para la vida, con el fin de promover una formación integral, respetuosa de su experiencia y dignidad.

Personas con discapacidad

La atención educativa a estudiantes con discapacidad se desarrolla a partir de lo establecido en el Decreto 1421 de 2017¹, que le apuesta al acceso, permanencia, participación y progreso de las y los estudiantes con discapacidad, permitiéndoles cursar las trayectorias educativas completas mediante la implementación de políticas, prácticas y culturas inclusivas.

En este contexto, la SED cuenta con una ***Ruta para la atención educativa a la población con discapacidad matriculada en el sistema educativo de Bogotá*** (SED, 2024), que reconoce tres momentos claves que acompañan cada tránsito por el sistema educativo: 1) el acceso al sistema educativo, 2) la permanencia y participación con calidad y pertinencia, y 3) el progreso en las trayectorias educativas.

Para garantizar el acceso al sistema educativo, es necesario llevar a cabo acciones administrativas relacionadas con la gestión de cobertura y la revisión y actualización del horizonte institucional. Además, se requieren acciones pedagógicas que incluyan la acogida, bienvenida y la valoración pedagógica.

Cabe aclarar que, el acceso también contempla las siguientes ofertas educativas establecidas en el Decreto 1421 de 2017:

Artículo 2.3.3.5.2.3.2. Oferta educativa pertinente para personas con discapacidad. Para garantizar una educación pertinente y de calidad, las entidades territoriales certificadas organizarán la oferta educativa que responda a las características de las personas con discapacidad identificadas en su territorio, siguiendo las orientaciones técnicas, administrativas y pedagógicas emitidas por el Ministerio de Educación Nacional, así:

- 1. Oferta general:** esta oferta corresponde a la ofrecida para todos los estudiantes del país, dentro de la cual tendrán acceso todos los estudiantes con discapacidad, quienes, de igual manera que opera en el sistema general, deberán ser remitidos al establecimiento educativo oficial o contratado más cercano a su lugar de residencia, y al grado acorde a su edad

¹ “Por el cual se reglamenta en el marco de la educación inclusiva la atención educativa a la población con discapacidad”.

cronológica. Para cada uno de los casos y conforme a las características del estudiante, contará con los ajustes razonables definidos en el PIAR, dentro de los espacios, ambientes y actividades escolares, con los demás estudiantes. En el evento que no sea posible cerca al lugar de residencia, por algún motivo justificado, se garantizarán los servicios de transporte y alimentación, si es el caso.

- 2. Oferta bilingüe bicultural para población con discapacidad auditiva:** es aquella cuyo proceso de enseñanza - aprendizaje será en Lengua de Señas Colombiana - Español como segunda lengua y consiste en la destinación de establecimientos educativos regulares, en los que se contarán con aulas paralelas y docentes bilingües que impartan la formación en lengua de señas, y otros apoyos tecnológicos, didácticos y lingüísticos requeridos, entre los que están los intérpretes de Lengua de Señas Colombiana y modelos lingüísticos. Para tal efecto, las entidades podrán centralizar esta oferta educativa en uno o varios establecimientos educativos y garantizar el transporte para aquellos a quienes les implique desplazarse lejos de su lugar de residencia.

Para hacer efectivo el derecho a la educación de las personas con discapacidad auditiva, la entidad territorial asesorará a las familias y a estos estudiantes, para optar (i) por la oferta general en la cual el estudiante ingresa a un aula regular y se le brindan los apoyos determinados en el PIAR conforme su particularidad, sin contar entre estos apoyos con intérprete de lengua de señas colombiana - Español, ni modelo lingüístico, o (ii) por una modalidad bilingüe-bicultural ofrecida por establecimientos educativos con aulas paralelas que fortalezcan la consolidación de la lengua y de la comunidad.

- 3. Oferta hospitalaria/domiciliaria:** si el estudiante con discapacidad, por sus circunstancias, requiere un modelo pedagógico que se desarrolle por fuera de la institución educativa, por ejemplo, en un centro hospitalario o en el hogar, se realizará la coordinación con el sector salud o el que corresponda, para orientar la atención más pertinente de acuerdo con sus características mediante un modelo educativo flexible.
- 4. Oferta formación de adultos.** Las personas con discapacidad con edades de quince (15) años o más, que no han ingresado a ningún grado del ciclo de educación básica primaria o hayan cursado como máximo los dos primeros grados; o aquellos que con edades de quince (15) años o más, que hayan finalizado el ciclo de educación primaria y demuestren que han estado dos (2) años o más por fuera del servicio público educativo formal, serán destinatarios de la educación básica formal de adultos regulada en la Subsección 4, Sección 3, Capítulo 5, Título 3, Parte 3, Libro 2 del presente decreto.

Población LGBTI

La atención de estudiantes de los sectores sociales LGBTI se ha fortalecido a través de alianzas interinstitucionales y de programas como la Educación Flexible implementada en las Casas LGBTI. Desde una perspectiva interseccional, se visibilizan y abordan realidades como las de personas trans afrocolombianas, jóvenes LGBTI con discapacidad o personas mayores de los sectores sociales LGBTI, promoviendo apoyos diferenciados y acciones pedagógicas orientadas a combatir la violencia estructural y las barreras de acceso a la educación.

Adicional a esto, **respecto a las rutas, acciones de atención, seguimiento y remisión interinstitucional**, la SED cuenta con los protocolos de atención integral para la convivencia escolar y el ejercicio de los derechos humanos, sexuales y reproductivos, que hacen parte de la Ruta de Atención Integral definida en la Ley 1620 de 2013 y su Decreto reglamentario 1965 del 2013.

Dichos protocolos establecen un conjunto de actividades, pautas y orientaciones que deben seguir los establecimientos educativos públicos y privados del Distrito al identificar o tener conocimiento de una presunta situación que afecte la convivencia escolar o vulnere los derechos humanos, sexuales y reproductivos de los estudiantes.

En su contenido, se incluyen criterios específicos sobre la activación del protocolo en su totalidad, en concordancia con la normativa vigente. Su implementación contempla los lineamientos, guías para la detección temprana, medidas de prevención y promoción y la coordinación interinstitucional a tiempo con entidades distritales o nacionales competentes en procesos de atención integral y restablecimiento de derechos, acciones de seguimiento, trabajo con las familias, acompañamiento permanente desde la institución educativa y las adecuaciones necesarias para garantizar el derecho a la educación de las víctimas.

Entre ellos se destacan los siguientes²:

- Protocolo de atención para situaciones de presunta violencia sexual.
- Protocolo de atención para situaciones de presunta violencia contra niñas, adolescentes y mujeres por razones de género.
- Protocolo de atención para situaciones de hostigamiento, discriminación y violencias por orientaciones sexuales, identidades y expresiones de género diversas.
- Protocolo de prevención y atención de casos de presunta Xenofobia.
- Protocolo de atención para situaciones de presunta agresión y acoso escolar.
- Protocolo de atención para situaciones de presunto racismo y discriminación étnico – racial.

La Secretaría de Educación del Distrito ejecuta jornadas de capacitación y asistencias técnicas de manera periódica durante el año, como parte de las acciones establecidas en los protocolos institucionales de atención. Estas jornadas se realizan tanto de forma programada como en respuesta a solicitudes puntuales de los establecimientos educativos, especialmente cuando enfrentan situaciones que desbordan su capacidad institucional. Es así como se orienta a las comunidades educativas sobre las acciones que deben desplegarse ante diferentes tipos de problemáticas, brindando pautas claras para activar los protocolos correspondientes, según la naturaleza de la situación.

La implementación de las acciones mencionadas y los protocolos resaltados no solo permite eliminar barreras de acceso y permanencia, sino que también promueve entornos escolares inclusivos y respetuosos, que celebran la diversidad como una riqueza fundamental para una educación equitativa, transformadora y con justicia social.

² La descripción e información detallada de las actividades puede consultarse en el “Directorio de protocolos de atención integral para la convivencia escolar y el ejercicio de los derechos humanos, sexuales y reproductivos”, al cual pueden acceder a través del siguiente enlace de la página web de la SED: https://educacionbogota.edu.co/portal_institucional/gestion-educativa/oficina-convivencia-escolar

Comunidades étnicas

La línea de Educación intercultural y grupos étnicos se encarga de la promoción e implementación de la Cátedra de Estudios Afrocolombianos (CEA) y del fortalecimiento de una educación intercultural con enfoque diferencial e interseccional, en aras de garantizar procesos educativos contextualizados, pertinentes y respetuosos de la diversidad étnica y cultural presente en el sistema educativo distrital.

Es así como la SED ha avanzado en el diálogo, concertación y seguimiento de los productos concertados con los grupos étnicos de acuerdo con el CONPES 37, 38, 39 y 40, cuyo proceso lo lidera la Subdirección de Asuntos Étnicos (SAE) de la Secretaría Distrital de Gobierno.

Víctimas del conflicto armado

Para la atención educativa a personas víctimas del conflicto armado, la SED diseñó e implementó la ruta de acompañamiento pedagógico con cuatro líneas de acción:

- Línea 1. Acompañamiento *in situ* a las instituciones educativas distritales.
- Línea 2. Acompañamiento articulado con entidades y actores del sector y externos.
- Línea 3. Calendario escolar de memoria y paz.
- Línea 4. Incidencia en política pública.

No obstante, es importante señalar que, el componente de acompañamiento pedagógico, entendido como proceso de orientación, fortalecimiento y asesoría a la comunidad educativa, se materializa principalmente en las líneas 1 y 2, en las que se concentra la labor directa de apoyo en los escenarios educativos y en las cuales se visibiliza la incorporación y materialización de los enfoques diferenciales e interseccional.

Bajo este contexto, el acompañamiento *in situ* fortalece a las IED en herramientas conceptuales y metodológicas para el abordaje de temas relacionados con paz, reconciliación, tejido social, derechos de las víctimas, conflicto armado, entre otros, de acuerdo con los lineamientos establecidos en la Ley 1448 de 2011 y en la Ley 2421 de 2024, en el marco de una educación inclusiva y equitativa.

En este sentido, se hace un acercamiento a los planes de aula diseñados por el cuerpo docente de las IED, para encontrar puntos de encuentro a partir de los cuales se logren articular y fortalecer con el material pedagógico propuesto por el equipo de la SED, incluyendo los contenidos del Informe Final de la Comisión de la Verdad, las estrategias pedagógicas del Centro Nacional de Memoria Paz y Reconciliación, contenido propio elaborado por la SED, testimonios y relatos de personas víctimas del conflicto armado, entre otros.

En lo que respecta a los enfoques interseccional y diferencial, entendiendo que gran parte de la población reconocida como víctima del conflicto armado proviene de regiones con una riqueza cultural, racial, tradicional, étnica, la ruta de acompañamiento integra el abordaje de la diversidad, el respeto por las tradiciones étnicas/raciales, el reconocimiento de la condición de víctima de la población, y en general la puesta en marcha de acciones que fortalezcan y promuevan el ejercicio de una educación inclusiva. Así mismo, para dar respuesta a las particularidades de la población, se genera una articulación permanente con los equipos de la SED que abordan las líneas

específicas para las comunidades étnicas, raizales, de discapacidad y género; lo que permite una respuesta oportuna a las eventualidades que se presenten en los colegios, así como la planeación de acciones pedagógicas que garanticen la presencia, y favorezcan la permanencia, aprendizajes, participación y trayectorias educativas completas de las y los estudiantes víctimas del conflicto armado interno.

Adicionalmente, las EEF se desarrollan en múltiples escenarios educativos y sociales, lo que permite una atención amplia y contextualizada a distintos grupos, entre ellos: Casas LGBTI, Casa de todas, Volver a la Escuela, Ejército, Manzanas del Cuidado, Aulas refugio, Fundaciones, IDIPRON, Casa Libertad, Cárceles y Deportistas de alto rendimiento.

8. Indique qué metodologías ha utilizado su entidad para la identificación, focalización y caracterización de la población objetivo. Especifique si se han implementado:

- **Diagnósticos participativos**
- **Consulta previa**
- **Encuestas territoriales o censos**
- **Mecanismos de gobernanza o validación comunitaria**

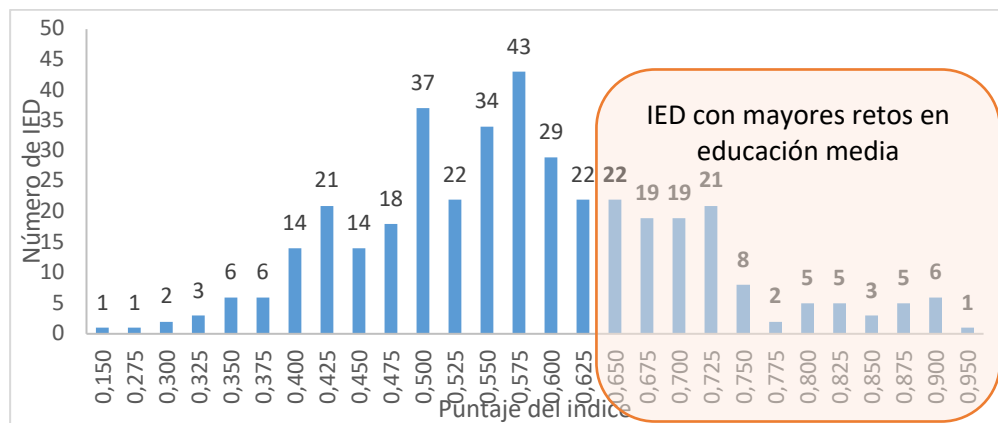
Con respecto a las estrategias mencionadas para la educación media, la SED ha puesto en marcha una metodología para caracterizar, identificar y focalizar a la población objetivo, la cual se fundamenta en el diseño de un índice sintético desarrollado internamente por la entidad.

Para su construcción, se emplearon variables de resultados como los puntajes en las pruebas Saber y las tasas de eficiencia interna, incluyendo indicadores de aprobación, deserción y transición de noveno a décimo grado. Este índice ha permitido identificar las Instituciones Educativas Distritales (IED) que enfrentan mayores desafíos en cuanto al desempeño educativo en este nivel. Dentro de las IED focalizadas, se cuenta con 96 clasificadas en nivel bajo y 15 en nivel intermedio. La selección abarca instituciones que requieren acompañamiento específico en aspectos relacionados con la gestión escolar, el fortalecimiento de aprendizajes y el desarrollo de estrategias enfocadas en garantizar una transición efectiva entre grados.

La gráfica presentada a continuación muestra que las IED priorizadas están mayormente ubicadas en la zona donde el índice alcanza valores iguales o superiores a 0,650. Este índice mide el desempeño de los colegios en una escala de 0 a 1, siendo 1 el valor que refleja mayores ineficiencias en tasas de deserción, aprobación y tránsito, así como bajos resultados en las pruebas SABER. Por otro lado, valores más cercanos a 0 indican un mejor desempeño en eficiencia interna y resultados más altos o intermedios en las pruebas Saber.

Así, se evidencia que las IED priorizadas tienden a concentrarse en la parte de la escala más cercana al valor de 1.

Distribución de frecuencias índice sintético



Fuente: Cálculos realizados por la Dirección de Educación Media, a partir de reportes oficiales de SIMAT y reportes de las pruebas Saber 11 del Instituto Colombiano para la Evaluación de la Educación (ICFES)

El índice facilitó la identificación de las 111 instituciones educativas distritales (IED) que conforman el eje central de la Ruta de acompañamiento integral. Las instituciones priorizadas se distribuyeron en tres grupos de 37 IED cada uno, organizados con base en su proximidad geográfica, características compartidas en términos de urbanismo, accesibilidad por vías y factores socioeconómicos. A partir de esta clasificación, se establecieron tres zonas estratégicas que servirán para estructurar la gestión operativa y el desarrollo del acompañamiento.

Aunado a lo anterior, la SED ha diseñado, adaptado e implementado diversas metodologías participativas y de validación comunitaria para la identificación, focalización y caracterización de la población objetivo. A continuación, se describen:

Diagnósticos participativos

Realización de grupos focales con aliados institucionales clave del territorio (Bibliored, IDPAC, IDRD), con el fin de comprender sus prácticas, identificar necesidades y reconocer su experiencia con el Servicio social estudiantil obligatorio (SSEO) como insumo para la construcción de orientaciones. Esta reunión permitió levantar información cualitativa sobre las formas diversas de implementación de las estrategias y los desafíos que enfrentan las instituciones educativas, favoreciendo un diagnóstico situado y contextualizado.

Mecanismos de validación comunitaria de instrumentos de diagnóstico y caracterización

En el marco del diseño de instrumentos técnicos y pedagógicos, se han desarrollado procesos de validación con la comunidad educativa, incluyendo docentes y estudiantes. Estos ejercicios han incluido pruebas piloto y recolección de retroalimentación sobre los instrumentos propuestos, tanto en términos de contenido como de forma, lo que ha permitido ajustar los materiales para asegurar su pertinencia, claridad y aceptabilidad. Este enfoque participativo sirve de fundamento para la adecuación de las herramientas a las realidades y necesidades particulares del entorno escolar.

Para ejemplificar esta metodología, basta mencionar: a) El instrumento de información sobre la orientación socioocupacional (OSO), cuya prueba piloto se realizó con 98 estudiantes durante el mes de septiembre de 2024 en la IED José María Carbonell, b) El instrumento de diagnóstico y caracterización, piloteado en 2025 con 69 estudiantes de la IED Manuela Ayala de Gaitán, c)

Pilotaje del instrumento de caracterización y mapeo de la oferta del Servicio Social Estudiantil Obligatorio (SSEO) con 18 docentes de Instituciones Educativas Distritales, y d). Se prepara, para el mes de junio de 2025, el pilotaje del instrumento para caracterización y diagnóstico de docentes y directivos en relación con sus prácticas de Orientación Socioocupacional.

Ejercicios de focalización técnica con enfoque diferencial

Se ha llevado a cabo un proceso de focalización de instituciones educativas distritales (IED) priorizadas para su atención, considerando variables como el estado de actualización documental de sus planes institucionales, el volumen de matrícula, y los indicadores asociados a trayectorias educativas continuas, completas y de calidad: cobertura, deserción, repitencia, Saber 11 y graduación.

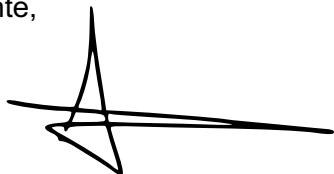
Este análisis técnico permite identificar aquellas IED con mayores necesidades de acompañamiento en relación con la orientación socio ocupacional el protagonismo juvenil, la construcción de proyectos de vida y otros relacionados con la promoción del tránsito efectivo. Así mismo, previo a la asistencia técnica, se tiene en cuenta la caracterización institucional disponible para orientar una intervención pertinente y diferencial, en función de las condiciones particulares de cada contexto educativo. Por otro lado, la SED realiza focalización de instituciones educativas distritales para la puesta en marcha de acompañamientos *in situ* en las localidades de la ciudad, de acuerdo con el resultado de la caracterización de las y los estudiantes en el Sistema Integrado de Matrícula (SIMAT).

Específicamente para atención a grupos étnicos, la SED participa de todos aquellos espacios para avanzar en el cumplimiento de política pública en el marco del Consejo Consultivo y de Concertación para grupos étnicos en Bogotá que se encuentran a través del CONPES 37, 38, 39 y 40, escenarios como los Concejos Consultivos y de concertación moderados por la Secretaría Distrital de Gobierno, que permiten avanzar de manera coordinada con las autoridades de cada pueblo o grupo étnico, para identificar, focalizar y caracterizar la población que requiere atención educativa de calidad.

Las anteriores acciones evidencian una tendencia creciente en la cobertura mensual y reflejan el fortalecimiento progresivo de la capacidad operativa de la SED, en cumplimiento de los objetivos de la garantía al derecho y la prestación de una educación de calidad en un entorno inclusivo.

Esperamos que la información suministrada atienda lo solicitado.

Cordialmente,



CARLOS ARTURO CHARRIA HERNÁNDEZ
Secretario de Educación del Distrito (E)

Aprobaciones a través de correo electrónico institucional:

Aprobó: Wilfer Orlando Valero Quintero, Jefe Oficina Asesora de Planeación.
Edwin Alberto Ussa Cristiano, Jefe Oficina para la Convivencia Escolar.
Abel Matiz Salazar, Subsecretario de Acceso y Permanencia.



ALCALDÍA MAYOR
DE BOGOTÁ D.C.

Revisó: Julia María Rubiano de la Cruz, Subsecretaria de Calidad y Pertinencia.
Patricia Camacho Álvarez, Contratista Despacho SED.
Laura León León, Asesora Despacho SED.
Juan David Camacho Piñeros, Asesor Despacho SED.
Laura Juliana Páramo Pérez, Contratista Despacho SED.

Anexos: Anexo 1.xlsx
Respuesta_Atenea.pdf